

第4回登録CRC活動調査レポート (2018年2月)

JCOG 臨床研究専門職委員会

委員長:

加幡晴美 国立がん研究センター中央病院
JCOG データセンター

副委員長:

山下紀子 国立がん研究センター研究支援センター

事務局長:

阿部 純 国立がん研究センター中央病院
JCOG データセンター

委員:

笹山洋子 和歌山県立医科大学
小原 泉 自治医科大学
植田いずみ 東海大学医学部
富井 裕子 島根大学医学部附属病院
小出 恵子 新潟県立がんセンター新潟病院

事務局:

荻原幸子 国立がん研究センター中央病院
JCOG データセンター
久保田和美 国立がん研究センター中央病院
JCOG データセンター

発行:2018年9月10日

0. 調査概要

0.1. 調査目的

JCOG 臨床研究専門職 (Clinical Research Professionals : CRP) 委員会では、参加施設(ローカル)とデータセンター/運営事務局(セントラル)に所属する CRP が連携し、CRP の視点から JCOG 研究の質的向上を目的とした様々な活動を行っている。その活動の 1 つとして、より質の高い JCOG 研究を実施できるような体制作り役に立てるために、研究者登録されている CRC(登録 CRC)に対する定期的・継続的な実態調査を実施する。

0.2. 対象

JCOG 参加施設の全登録 CRC

0.3. 調査方法

- ・JCOG データセンターが所有する研究者情報データベースを用いた集計
- ・Web フォームを用いたアンケート調査結果の集計
- ・過去に実施した調査レポート結果との比較

0.4. 調査時期

2018年2月

0.5. 集計

- 1) 各調査項目の単純集計
- 2) 研究グループ別の単純集計
- 3) 品質管理活動への協力が可と回答した CRC を協力 CRC として名簿を作成

目次

0.	調査概要	1
0.1.	調査目的	1
0.2.	対象	1
0.3.	調査方法	1
0.4.	調査時期	1
0.5.	集計	1
1.	登録 CRC 状況(研究者情報データベースによる集計)	3
1.1.	研究グループ別登録 CRC 数(延べ)	3
1.2.	参加医療機関別登録 CRC 数	3
1.3.	登録 CRC の異動の状況	7
2.	調査作業	7
2.1.	作業内容	7
2.2.	活動調査票の依頼と回収状況	7
3.	背景情報の集計(アンケート調査結果による集計)	8
3.1.	背景情報について	8
3.2.	JCOG 研究に関する関与(アンケート調査結果による集計)	15
4.	臨床研究サポート業務の実施割合(アンケート調査結果による集計)	19

1. 登録CRC状況(研究者情報データベースによる集計)

登録CRC 670名(2018年2月現在)

1.1. 研究グループ別登録CRC数(延べ)

研究グループ	登録CRC数	参加施設数	1施設あたりの登録CRC数	1名以上登録CRCがいる施設数	1名以上登録CRCがいる施設の割合(%)
胃がん	149	62	2.4	45	72.6%
大腸がん	136	60	2.3	44	73.3%
肺がん内科	129	48	2.7	39	81.3%
肝胆膵	120	38	3.2	31	81.6%
食道がん	112	49	2.3	36	73.5%
肺がん外科	106	46	2.3	26	56.5%
乳がん	104	42	2.5	33	78.6%
リンパ腫	81	50	1.6	31	62.0%
放射線治療	73	37	2.0	19	51.4%
消化器内視鏡	69	37	1.9	25	67.6%
頭頸部がん	62	30	2.1	23	76.7%
泌尿器科腫瘍	59	43	1.4	25	58.1%
婦人科腫瘍	55	47	1.2	26	55.3%
骨軟部腫瘍	49	34	1.4	14	41.2%
脳腫瘍	39	35	1.1	20	57.1%
皮膚腫瘍	10	19	0.5	6	31.6%
グループ全体	1353	677	2.0	443	65.4%

1.2. 参加医療機関別登録CRC数

・各グループの列の「-」は、当該グループの参加施設ではないことを表す

医療機関名	登録CRC数		肺内	肺外	胃がん	食道	乳がん	リンパ腫	婦人科	大腸	泌尿器	骨軟部	放射	脳腫瘍	肝胆膵	内視鏡	頭頸部	皮膚
	実数	延べ数																
札幌厚生病院	0	0	-	-	-	-	-	-	-	0	-	-	-	-	0	-	-	-
国立病院機構旭川医療センター	2	2	2	-	-	-	-	-	-	-	-	-	-	-	-	-	-	-
国立病院機構北海道がんセンター	3	4	1	-	-	-	1	1	-	-	-	1	-	-	-	-	-	-
札幌北楡病院	2	2	-	-	-	-	-	2	-	-	-	-	-	-	-	-	-	-
北海道大学病院	2	2	0	-	-	0	-	-	0	-	1	-	0	0	1	0	0	0
旭川医科大学	0	0	-	-	-	-	-	-	-	-	-	-	-	-	-	-	-	0
中村記念病院	1	1	-	-	-	-	-	-	-	-	-	-	-	1	-	-	-	-
札幌医科大学	0	0	-	-	-	-	-	-	0	-	0	0	0	0	-	-	-	0
函館厚生院函館五稜郭病院	1	2	-	-	1	-	-	-	-	-	1	-	-	-	-	-	-	-
恵佑会札幌病院	1	1	-	-	1	-	-	-	-	-	-	-	-	-	-	-	-	-
手稲溪仁会病院	8	8	-	-	-	-	-	-	-	-	-	-	-	-	8	-	-	-
弘前大学医学部附属病院	2	2	-	-	-	-	-	-	-	-	1	-	-	1	-	-	-	-
岩手医科大学	4	5	-	-	1	0	1	-	1	0	-	-	-	1	-	-	1	-
国立病院機構仙台医療センター	0	0	-	0	0	-	-	-	-	-	-	-	-	-	-	-	-	-
東北大学病院	6	6	-	0	-	1	0	1	4	-	0	0	0	0	0	-	0	-
宮城県立がんセンター	2	2	1	-	0	-	-	-	-	0	0	-	-	-	-	-	1	-
仙台厚生病院	1	1	1	-	-	-	-	-	-	-	-	-	-	-	-	-	-	-
秋田大学医学部	0	0	-	-	-	-	-	0	-	-	0	-	-	-	-	-	-	-
山形県立中央病院	3	3	0	1	2	-	-	-	-	0	-	-	-	-	-	0	-	-
山形大学医学部	5	5	-	-	-	-	-	0	-	-	4	-	-	1	-	-	-	-

医療機関名	登録CRC数		肺内	肺外	胃がん	食道	乳がん	リンパ腫	婦人科	大腸	泌尿器	骨軟部	放治	脳腫瘍	肝胆膵	内視鏡	頭頸部	皮膚
	実数	延べ数																
福島県立医科大学附属病院	1	1	-	-	-	-	-	-	-	-	-	-	-	-	-	1	0	-
筑波大学医学医療系	5	5	-	-	-	-	0	-	0	-	0	-	2	3	-	-	-	0
茨城県立中央病院・茨城県地域がんセンター	2	5	-	2	-	1	-	-	10	-	-	-	-	-	-	1	-	-
栃木県立がんセンター	7	39	4	5	5	5	-	-	-	4	5	-	5	-	5	1	-	-
自治医科大学	8	12	-	-	-	-	5	-	-	-	-	-	-	-	3	-	4	-
獨協医科大学病院	1	1	-	-	-	-	-	-	-	-	-	-	-	1	-	-	-	-
群馬県立がんセンター	4	6	2	0	-	-	1	-	1	2	-	-	-	-	-	-	-	-
群馬大学医学部附属病院	0	0	-	-	-	-	-	0	-	-	-	-	0	-	-	-	-	-
防衛医科大学校	0	0	-	-	-	-	-	-	0	0	0	-	-	-	-	-	-	-
埼玉県立がんセンター	8	29	4	-	4	5	2	0	2	3	-	-	1	-	3	-	5	-
自治医科大学附属さいたま医療センター	0	0	-	-	-	-	-	-	0	-	-	-	-	-	-	-	-	-
埼玉医科大学国際医療センター	14	22	-	-	10	0	-	-	-	2	-	-	0	10	-	-	0	0
埼玉医科大学総合医療センター	3	3	-	-	-	-	-	1	0	2	-	-	-	-	-	-	-	-
埼玉医科大学病院	1	1	-	-	-	-	-	-	-	-	-	-	-	-	-	-	-	1
国立がん研究センター東病院	40	67	6	7	13	5	4	1	-	6	2	-	5	-	10	5	3	-
千葉県がんセンター	17	170	-	17	17	17	17	17	-	17	-	17	17	-	17	17	-	-
千葉大学医学部	3	4	-	0	-	1	-	-	1	-	0	-	0	0	2	-	-	-
東京慈恵会医科大学附属柏病院	1	1	-	-	-	-	-	-	1	-	-	-	-	-	-	-	-	-
東京歯科大学市川総合病院	0	0	-	-	-	0	-	-	-	-	-	-	-	-	-	-	-	-
順天堂大学医学部附属浦安病院	0	0	-	-	-	-	-	-	0	-	-	-	-	-	-	-	-	-
国立がん研究センター中央病院	32	35	5	0	3	2	2	2	0	3	0	0	5	1	4	6	1	1
日本大学医学部附属板橋病院	0	0	-	-	-	-	-	-	-	-	-	0	0	0	-	-	-	-
杏林大学医学部	7	11	-	1	-	-	-	0	-	5	-	0	-	1	4	-	-	-
東京医科大学病院	3	3	-	3	-	-	-	-	-	0	-	-	-	-	-	-	0	-
がん・感染症センター都立駒込病院	7	7	2	0	1	-	3	-	0	1	-	0	0	-	-	-	-	-
国立国際医療研究センター病院	0	0	0	-	-	-	-	-	-	-	-	-	-	-	0	-	-	-
東京女子医科大学	10	15	-	-	-	0	-	-	1	-	-	-	-	5	9	-	-	-
国立病院機構東京医療センター	2	2	-	-	-	0	1	-	-	-	-	-	1	-	-	-	0	-
慶應義塾大学病院	11	14	-	0	-	5	-	-	1	0	-	4	1	3	-	0	-	-
昭和大学病院	0	0	-	-	-	-	0	-	-	-	-	-	-	-	-	-	-	-
東京医科歯科大学	10	19	-	-	0	-	-	-	-	9	-	-	-	1	-	-	9	-
東京慈恵会医科大学附属病院	6	6	-	-	-	-	-	1	4	-	0	-	-	-	-	-	1	-
東京慈恵会医科大学第三病院	1	1	-	-	-	-	-	1	-	-	-	-	-	-	-	-	-	-
がん研究会有明病院	7	8	1	0	1	1	1	-	1	-	-	0	0	-	1	1	1	-
東京大学医学部	1	1	-	0	-	-	-	-	1	-	-	-	0	0	-	-	0	0
虎の門病院	9	18	1	-	5	5	6	-	-	-	-	-	-	-	-	1	-	-
東邦大学医療センター大橋病院	0	0	-	-	-	-	-	-	-	0	-	-	-	-	-	-	-	-
順天堂大学医学部附属順天堂医院	7	9	4	4	-	-	-	-	0	-	-	1	-	-	-	-	-	-
日本医科大学付属病院	3	3	1	2	-	-	-	-	-	-	-	-	-	-	-	-	-	-
帝京大学医学部	3	4	2	-	-	-	-	-	-	-	1	0	-	-	1	-	-	-
聖路加国際病院	3	3	-	-	-	-	3	-	-	-	-	-	-	-	-	-	-	-
都立墨東病院	0	0	-	-	0	-	-	-	-	-	-	-	-	-	-	-	-	-
NTT 東日本関東病院	2	2	-	-	-	-	-	0	1	-	-	-	-	-	-	1	-	-
東海大学医学部付属八王子病院	0	0	-	-	0	-	-	-	-	-	-	-	-	-	-	-	-	-
横浜市立大学附属病院	4	4	-	-	-	-	-	-	-	-	-	0	-	-	-	-	4	-

医療機関名	登録CRC数		肺内	肺外	胃がん	食道	乳がん	リンパ腫	婦人科	大腸	泌尿器	骨軟部	放治	脳腫瘍	肝胆膵	内視鏡	頭頸部	皮膚
	実数	延べ数																
東海大学医学部	9	10	-	-	-	1	4	3	-	-	-	-	0	-	1	-	1	-
聖マリアンナ医科大学	3	3	-	1	-	-	1	-	-	-	-	-	-	-	1	-	-	-
神奈川県立がんセンター	17	42	6	3	8	3	1	-	3	9	-	2	1	-	4	2	-	-
横浜市立市民病院	2	3	1	1	-	-	-	-	-	1	-	-	-	-	-	0	-	-
北里大学医学部	6	8	0	-	3	-	1	-	0	1	-	-	0	0	2	1	-	-
横浜市立大学附属市民総合医療センター	4	5	-	0	1	-	-	-	-	1	1	-	-	-	1	1	-	-
横浜労災病院	0	0	-	-	-	-	0	-	-	-	-	-	-	-	-	-	-	-
済生会横浜市南部病院	1	1	-	-	-	-	-	-	-	1	-	-	-	-	-	-	-	-
平塚市民病院	1	1	-	-	-	-	-	-	-	1	-	-	-	-	-	-	-	-
新潟県立がんセンター新潟病院	1	11	1	1	1	1	1	-	1	1	1	0	0	-	1	1	-	1
国立病院機構西新潟中央病院	3	3	-	3	-	-	-	-	-	-	-	-	-	-	-	-	-	-
新潟大学医歯学総合病院	1	1	-	0	-	0	-	-	1	-	0	0	-	0	-	0	-	-
新潟県厚生連長岡中央総合病院	0	0	-	-	0	-	-	-	-	0	-	-	-	-	-	-	-	-
富山県立中央病院	2	4	-	-	2	-	-	-	-	2	-	-	-	-	-	0	-	0
富山大学附属病院	1	1	-	-	-	-	-	-	-	-	-	-	-	-	1	-	-	-
金沢医科大学	2	2	-	-	-	-	-	2	-	-	-	-	-	-	-	-	-	-
金沢大学医学部	2	2	-	0	-	-	-	-	-	-	-	1	-	-	1	-	-	-
石川県立中央病院	0	0	-	-	0	-	-	-	-	0	-	-	-	-	-	0	-	-
福井大学医学部附属病院	0	0	-	-	-	-	-	0	-	-	-	-	-	-	-	-	-	-
山梨大学医学部	3	3	-	-	-	-	-	-	-	-	2	-	1	-	-	-	-	-
佐久総合病院佐久医療センター	1	2	-	-	-	1	-	-	-	-	-	-	-	-	-	1	-	-
信州大学医学部	4	6	1	-	-	-	-	-	3	-	1	-	-	-	-	-	-	1
岐阜大学医学部	2	4	-	-	2	-	-	-	-	2	-	0	-	-	-	-	-	-
岐阜市民病院	2	4	2	-	2	-	-	-	-	-	-	-	-	-	-	-	-	-
大垣市民病院	0	0	-	-	0	-	-	-	-	-	-	-	-	-	-	-	-	-
静岡県立総合病院	7	9	-	-	0	0	5	-	-	-	4	-	-	-	-	0	-	-
浜松医科大学	6	10	-	-	-	2	-	4	-	-	4	-	0	-	-	-	-	-
静岡県立静岡がんセンター	27	87	15	3	10	7	0	-	0	13	5	1	2	2	8	10	7	4
愛知県がんセンター中央病院	9	82	6	7	6	6	6	6	6	6	-	6	8	-	6	6	7	-
国立病院機構名古屋医療センター	1	1	1	-	-	-	0	0	-	-	-	-	-	-	-	-	-	-
名古屋大学医学部	5	9	1	0	1	1	-	2	1	-	0	1	-	1	-	-	1	0
藤田保健衛生大学	2	2	-	-	-	-	-	-	-	0	-	-	-	1	-	-	1	-
名古屋市立大学病院	4	5	-	-	-	-	1	4	-	-	-	-	-	-	-	-	-	-
愛知県がんセンター愛知病院	1	1	-	-	-	-	-	-	-	-	-	-	-	-	-	1	-	-
名古屋第二赤十字病院	1	1	-	-	-	-	-	1	-	-	-	-	-	-	-	-	-	-
愛知医科大学病院	1	1	-	-	-	-	-	0	-	1	-	-	-	-	-	-	-	-
豊田厚生病院	0	0	-	-	-	-	-	0	-	-	-	-	-	-	-	-	-	-
名古屋市立西部医療センター	0	0	-	-	-	-	-	-	-	-	-	-	0	-	-	-	-	-
三重大学医学部	2	2	-	-	-	-	-	2	-	-	0	0	-	-	-	-	-	-
滋賀県立総合病院	0	0	-	-	-	-	-	0	-	-	-	-	-	-	-	-	-	-
京都大学医学部附属病院	11	31	-	3	-	2	-	-	0	-	2	3	9	2	-	5	3	2
国立病院機構京都医療センター	1	2	-	-	1	-	-	-	-	1	-	-	-	-	-	-	-	-
京都府立医科大学	2	2	-	-	-	-	-	0	-	-	-	-	2	-	-	-	-	-
京都第2赤十字病院	0	0	-	-	0	-	-	-	-	-	-	-	-	-	-	0	-	-
大阪大学医学部	2	2	-	0	0	0	-	-	-	2	0	0	0	0	-	-	-	-
大阪市立大学医学部附属病院	2	2	2	-	-	-	-	-	0	-	-	-	-	-	-	-	-	-
近畿大学医学部	7	16	3	-	4	-	3	0	-	-	-	-	3	-	0	-	3	-

医療機関名	登録CRC数		肺内	肺外	胃がん	食道	乳がん	リンパ腫	婦人科	大腸	泌尿器	骨軟部	放治	脳腫瘍	肝胆膵	内視鏡	頭頸部	皮膚
	実数	延べ数																
大阪国際がんセンター	9	9	2	0	0	0	3	-	0	1	0	0	0	1	1	0	1	0
国立病院機構大阪医療センター	4	5	-	-	2	1	0	-	1	2	-	-	-	-	0	-	-	-
大阪はびきの医療センター	6	6	3	3	-	-	-	-	-	-	-	-	-	-	-	-	-	-
国立病院機構近畿中央胸部疾患センター	1	1	1	0	-	-	-	-	-	-	-	-	-	-	-	-	-	-
大阪急性期・総合医療センター	2	3	0	-	1	1	-	-	-	1	-	-	-	-	-	-	-	-
大阪市立総合医療センター	10	28	8	7	-	8	-	-	0	4	-	-	-	-	-	1	-	-
大阪医科大学	2	5	-	-	1	1	-	-	0	2	-	-	-	-	-	1	-	-
市立豊中病院	0	0	-	-	0	-	-	-	-	-	-	-	-	-	-	-	-	-
堺市立総合医療センター	2	3	-	-	2	-	-	-	-	1	-	-	-	-	-	-	-	-
箕面市立病院	1	1	-	-	-	-	-	-	-	1	-	-	-	-	-	-	-	-
市立吹田市民病院	2	2	-	-	-	-	-	-	-	2	-	-	-	-	-	-	-	-
関西医科大学附属病院	2	2	0	-	1	-	-	-	-	-	-	-	-	0	1	-	-	-
大阪労災病院	0	0	-	-	0	-	-	-	-	-	-	-	-	-	-	-	-	-
神戸大学医学部	9	21	-	-	6	4	-	-	-	-	7	1	-	1	1	-	1	-
神戸市立医療センター中央市民病院	2	4	2	-	-	-	-	-	-	-	-	-	2	-	-	-	-	-
関西労災病院	3	5	-	-	1	1	-	-	-	3	-	-	-	-	-	-	-	-
兵庫医科大学	4	4	-	-	0	-	-	-	-	2	-	-	-	-	1	1	-	-
兵庫県立がんセンター	6	11	3	0	3	1	-	1	1	-	-	-	0	-	0	1	1	-
市立伊丹病院	1	1	-	-	1	-	-	-	-	-	-	-	-	-	-	-	-	-
医療法人薫風会佐野病院	0	0	-	-	-	-	-	-	-	0	-	-	-	-	-	-	-	-
天理よろづ相談所病院	1	1	-	-	1	-	-	-	-	-	-	-	-	-	-	-	-	-
奈良県立医科大学	3	3	-	-	-	-	-	-	-	-	0	-	-	-	-	-	3	-
和歌山県立医科大学	3	3	2	-	1	-	-	-	-	-	-	-	-	-	-	-	-	-
鳥取大学医学部	1	1	-	-	-	-	-	-	0	-	1	-	-	-	-	-	-	-
島根大学医学部	3	4	-	-	2	0	-	-	-	1	1	-	-	-	-	-	-	-
岡山医療センター	0	0	-	-	-	-	-	0	-	-	-	-	-	-	-	-	-	-
倉敷中央病院	10	17	9	8	-	-	-	-	-	-	-	-	-	-	-	-	-	-
岡山大学病院	7	9	1	3	1	1	2	-	-	-	-	1	-	0	-	-	-	-
岡山済生会総合病院	0	0	-	-	-	-	-	-	-	0	-	-	-	-	-	-	-	-
国立病院機構呉医療センター・中国がんセンター	6	6	-	2	-	-	3	-	1	-	-	-	-	-	-	-	-	-
広島大学病院	9	12	-	2	1	2	2	0	-	-	-	0	4	0	-	0	1	-
広島市立広島市民病院	0	0	-	-	0	-	0	-	-	0	-	-	-	-	-	0	-	-
国立病院機構福山医療センター	4	6	-	-	3	-	3	-	-	-	-	-	-	-	-	-	-	-
県立広島病院	2	2	-	-	-	-	-	-	-	2	-	-	-	-	-	-	-	-
広島市立安佐市民病院	3	7	-	-	2	2	1	-	-	1	-	-	-	-	-	1	-	-
福山市民病院	2	2	-	-	1	-	-	-	-	1	-	-	-	-	-	-	-	-
山口大学医学部附属病院	2	2	-	-	-	-	-	-	-	-	1	-	-	-	1	-	-	-
国立病院機構山口宇部医療センター	2	2	2	-	-	-	-	-	-	-	-	-	-	-	-	-	-	-
徳島赤十字病院	4	4	-	-	4	-	-	-	-	-	-	-	-	-	-	-	-	-
徳島大学病院	0	0	0	-	-	-	-	-	-	-	-	-	-	-	-	-	-	-
香川大学医学部	2	2	-	-	-	-	-	-	-	-	2	0	-	-	-	-	-	-
香川県立中央病院	0	0	-	-	0	-	-	-	-	-	-	-	-	-	-	-	-	-
国立病院機構四国がんセンター	16	51	5	3	8	2	2	4	4	9	3	-	3	-	5	1	2	-
愛媛大学医学部附属病院	3	3	-	-	-	-	-	1	1	-	-	-	-	1	-	-	-	-
高知医療センター	3	6	-	-	-	2	-	-	-	1	-	-	-	-	2	1	-	-

医療機関名	登録CRC数		肺内	肺外	胃がん	食道	乳がん	リンパ腫	婦人科	大腸	泌尿器	骨軟部	放治	脳腫瘍	肝胆膵	内視鏡	頭頸部	皮膚
	実数	延べ数																
国立病院機構九州がんセンター	31	92	12	13	-	10	12	12	10	-	-	9	-	-	14	-	-	-
福岡大学医学部	1	1	-	-	-	-	-	1	-	-	-	-	-	-	-	-	-	0
国立病院機構九州医療センター	1	1	-	-	-	-	-	1	-	-	-	-	-	-	-	-	-	-
久留米大学医学部	0	0	0	-	-	-	-	-	0	0	0	0	-	-	-	-	-	-
産業医科大学	1	1	-	-	-	-	-	1	-	-	-	-	-	-	-	-	-	-
北九州市立医療センター	0	0	-	-	-	-	0	-	-	-	-	-	-	-	-	-	-	-
九州大学病院	4	4	3	-	-	0	-	-	-	-	1	0	0	0	0	-	-	0
原三信病院	6	6	-	-	-	-	-	-	-	-	6	-	-	-	-	-	-	-
九州労災病院	0	0	-	-	-	-	-	-	-	-	-	0	-	-	-	-	-	-
佐賀大学医学部	1	1	-	-	-	0	-	1	0	-	-	-	-	-	-	-	-	-
国立病院機構長崎医療センター	2	2	-	-	-	-	1	1	-	-	-	-	-	-	-	-	-	-
佐世保市総合医療センター	0	0	-	-	-	-	-	0	-	-	-	-	-	-	-	-	-	-
長崎大学病院	0	0	0	0	-	-	-	0	-	-	-	-	-	-	-	-	-	-
日本赤十字社長崎原爆病院	1	1	-	-	-	-	-	1	-	-	-	-	-	-	-	-	-	-
熊本大学医学部	3	4	-	1	-	1	1	0	0	1	0	-	-	0	-	-	-	0
国立病院機構熊本医療センター	1	1	-	-	-	-	-	1	-	-	-	-	-	-	-	-	-	-
熊本中央病院	0	0	-	0	-	-	-	-	-	-	-	-	-	-	-	-	-	-
大分県立病院	0	0	-	-	-	-	-	0	-	-	-	-	-	-	-	-	-	-
大分大学医学部附属病院	7	11	-	0	2	2	-	-	-	4	1	1	-	1	-	-	-	-
宮崎大学医学部附属病院	1	1	-	-	-	-	-	-	-	-	1	-	-	-	-	-	-	-
鹿児島大学病院	2	2	-	-	-	1	-	1	0	-	0	-	-	0	-	-	-	-
鹿児島市立病院	1	1	-	-	-	-	-	-	1	-	-	-	-	-	-	-	-	-
今村総合病院	2	2	-	-	-	-	-	2	-	-	-	-	-	-	-	-	-	-
博愛会相良病院	4	4	-	-	-	-	4	-	-	-	-	-	-	-	-	-	-	-
国立病院機構鹿児島医療センター	0	0	-	-	-	-	-	-	-	-	-	-	-	-	-	-	-	0
琉球大学医学部附属病院	4	5	-	-	-	-	-	2	2	-	-	-	1	-	-	-	-	-

1.3. 登録CRCの異動の状況

2014年の登録CRC 457名のうち、2018年の調査時に登録されていた数:298名(65.2%)

2010年の登録CRC 371名のうち、2018年の調査時に登録されていた数:136名(36.6%)

2. 調査作業

2.1. 作業内容

- 1) 調査依頼
- 2) マニュアルチェック
- 3) 集計・解析

2.2. 活動調査票の依頼と回収状況

調査対象:JCOG参加施設の全登録CRC 670名

メールアドレスの未登録(本人確認が未)が12名、メール配信エラーが34名のため、アンケート調査対象は624名

その内、回答が得られた数が398名

回収割合は63.8%(398/624)

3. 背景情報の集計(アンケート調査結果による集計)

3.1. 背景情報について

対象:回答が得られた 398 名

	計 n=398	割合(%) /全有効回答者
1. 性別		
女性	365	91.7
男性	33	8.3
2. 年齢		
20 歳代	19	4.8
30 歳代	93	23.4
40 歳代	179	45.0
50 歳代	95	23.9
60 歳代以上	12	3.0
3-1. 医療資格		
あり	242	60.8
なし	156	39.2
3-2 医療資格「あり」の時、資格名(複数回答可)		(n=242)
看護師	125	47.3
薬剤師	55	20.8
臨床検査技師	44	16.7
保健師	15	5.7
放射線技師	10	3.8
診療情報管理士	1	0.4
その他	15	5.7
4-1. 保有する臨床研究専門職の認定資格		
あり	124	31.2
なし	274	68.8
4-2 認定資格「あり」の時、認定資格名 (複数回答可)		(n=124)
日本臨床薬理学会(認定 CRC)	72	58.1
癌治療学会(認定データマネージャー)	34	27.4
SoCRA(CCRP)	25	20.2
日本臨床試験学会(GCP パスポート)	25	20.2
日本 SMO 協会(公認 CRC)	15	12.1
日本臨床試験学会(GCP エキスパート)	12	9.7
癌治療学会(認定 CRC)	10	8.1
日本臨床試験学会(認定がん臨床研究専門職)	6	4.8
ACRP(CCRC)	3	2.4
ACRP(CCRA)	1	0.8
SMONA 認定 CRC	1	0.8
5. これまでに受講した学会・研修 (複数回答可)		
CRC と臨床試験のあり方を考える会議	165	41.5
施設内研修	147	36.9
ICR Web	146	36.7
臨床薬理学会	106	26.6
CITI Japan e ラーニング	104	26.1
癌治療学会	105	26.4
JCOG 臨床試験セミナー	102	25.6
責任医師あるいは担当医師による指導	86	21.6
臨床試験学会 教育セミナー	86	21.6
初級者臨床研究コーディネーター養成研修	75	18.8
上級者臨床研究コーディネーター養成研修	62	15.6
治験依頼者主催セミナー	51	12.8
その他の研修	50	12.6
日本医師会 e ラーニング	31	7.8
がん看護学会	18	4.5
研究倫理を語る会	16	4.0
日本科学技術連盟開催のセミナー	12	3.0

	計 n=398	割合(%) ／全有効回答者
SoCRA セミナー(海外)	6	1.5
SoCRA e ラーニング	6	1.5
臨床腫瘍学会	3	0.8
なし	51	12.8
欠損	2	0.5
5-1 上記の学習方法のうち、特に有意義だと感じたもの		
ICR Web	37	9.3
初級者臨床研究コーディネーター養成研修	13	3.3
CRC と臨床試験のあり方を考える会議	12	3.0
JCOG 臨床試験セミナー	12	3.0
CITI Japan e ラーニング	9	2.3
癌治療学会	9	2.3
臨床試験学会 教育セミナー	9	2.3
担当医師による指導	7	1.8
臨床薬理学会	4	1.0
日本医師会 e ラーニング	3	0.8
上級者臨床研究コーディネーター養成研修	3	0.8
特にありません	3	0.8
研究倫理を語る会	3	0.8
SoCRA e ラーニング	1	0.3
日病薬 CRC 養成研修会	1	0.3
AMED DM 研修	1	0.3
6. 所属先		
医療機関	379	95.2
医局	139	36.7
臨床研究管理部門(治験管理室など)	138	36.4
事務部	31	8.2
薬剤部	18	4.7
看護部	15	4.0
検査部	2	0.5
その他	36	9.5
SMO	14	3.5
その他	5	1.3
7-1. 所属先における雇用形態		
正規職員/社員	150	37.7
非正規職員/社員(非常勤を含む)	248	62.3
7-2 「非正規職員」の時、雇用形態		(n=248)
契約社員(任期付雇用を含む)	116	46.8
アルバイト/臨時雇用(研究費による雇用を含む)	106	42.7
派遣社員	11	4.4
その他	15	6.0
7-3 「非正規職員」の時、勤務形態		(n=248)
パートタイム	103	41.5
フルタイム(平日 5 日間)	145	58.5
7-4 「非正規職員」の時、現在の勤務形態に満足しているか		(n=248)
満足していない(正規職員になりたい/フルタイム勤務したいを含む)	119	48.0
満足している	129	52.0
8. 臨床研究サポート業務経験 (年)		
1 年未満	37	9.3
1 年以上、2 年未満	36	9.0
2 年以上、3 年未満	39	9.8
3 年以上、4 年未満	20	5.0
4 年以上、5 年未満	29	7.3
5 年以上、6 年未満	28	7.0
6 年以上、7 年未満	19	4.8
7 年以上、8 年未満	21	5.3

	計 n=398	割合(%) ／全有効回答者
8年以上、9年未満	18	4.5
9年以上、10年未満	25	6.3
10年以上、15年未満	80	20.1
15年以上	46	11.6
9.所属先における主な業務はCRC業務か		
はい	215	54.0
いいえ	173	43.5
欠損	10	2.5

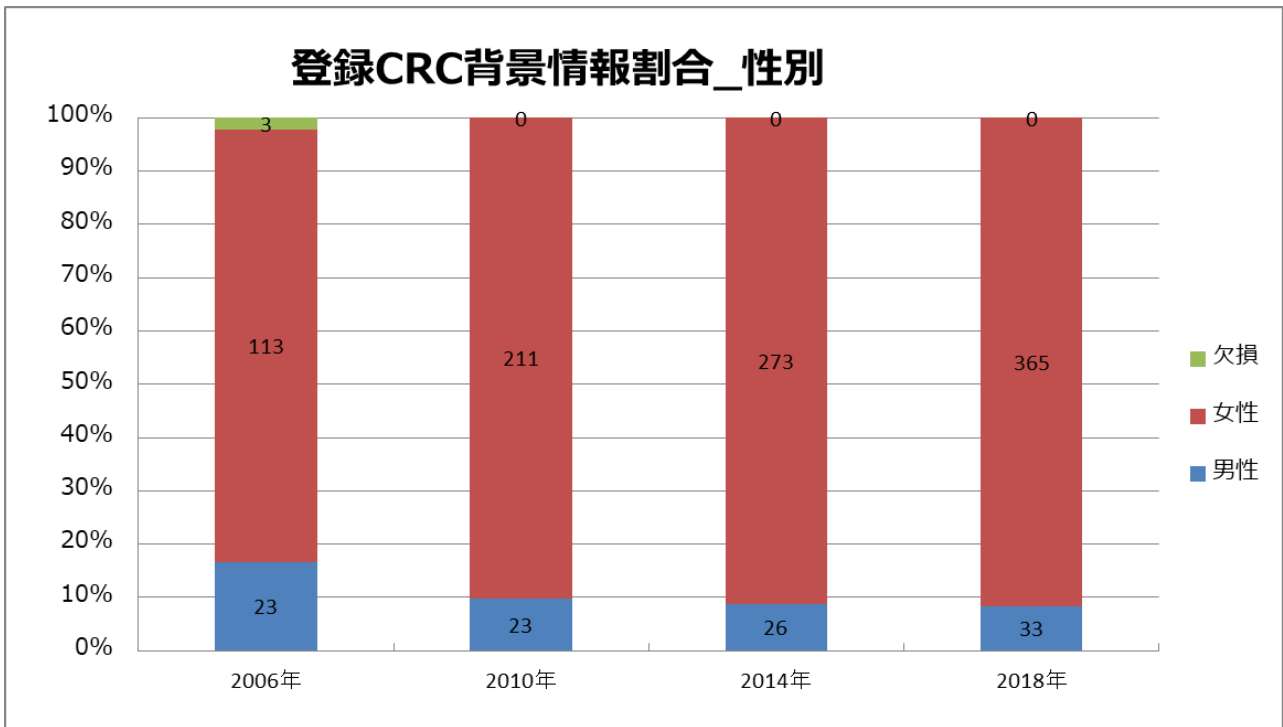


図 3-1-1. 背景情報_性別(これまでの調査との比較)

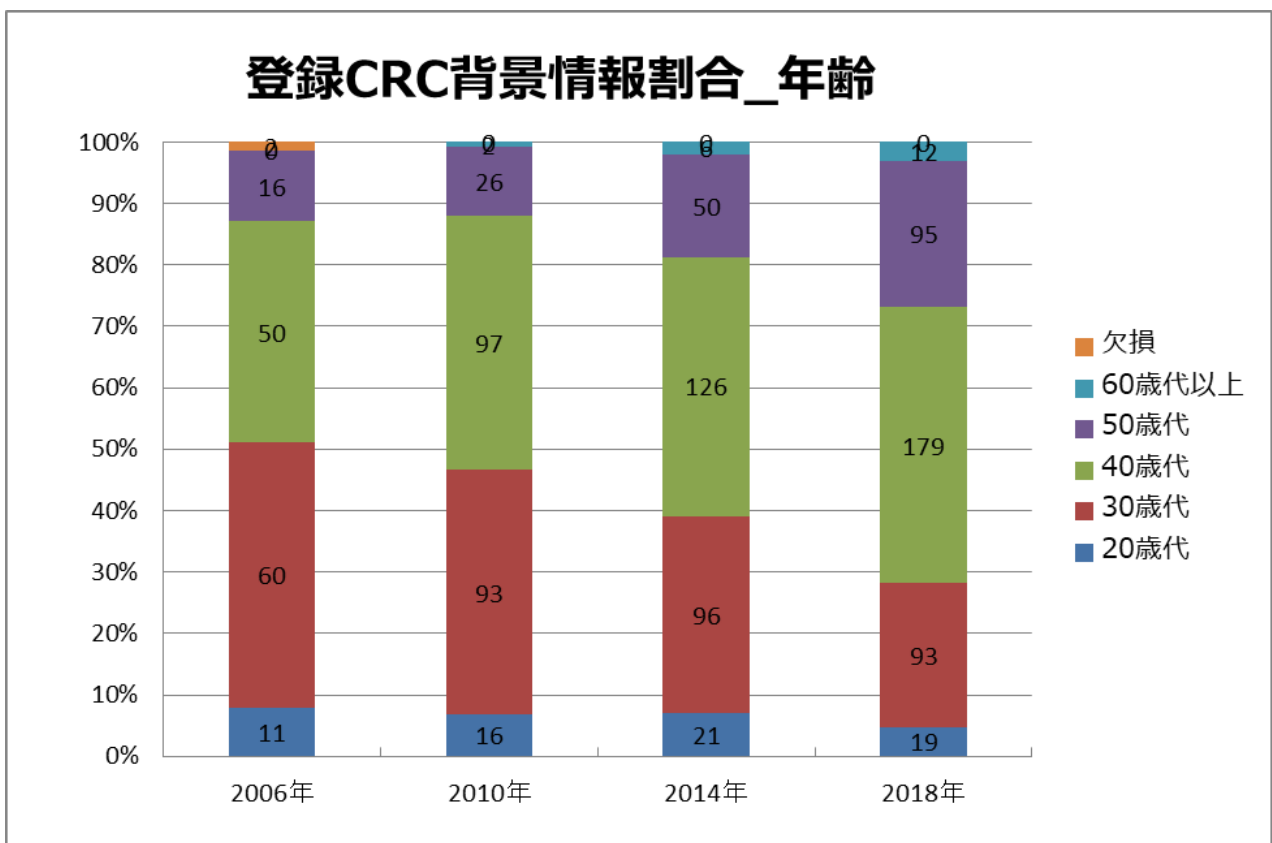


図 3-1-2. 背景情報_年齢(これまでの調査との比較)

登録CRC背景情報割合_医療資格有無

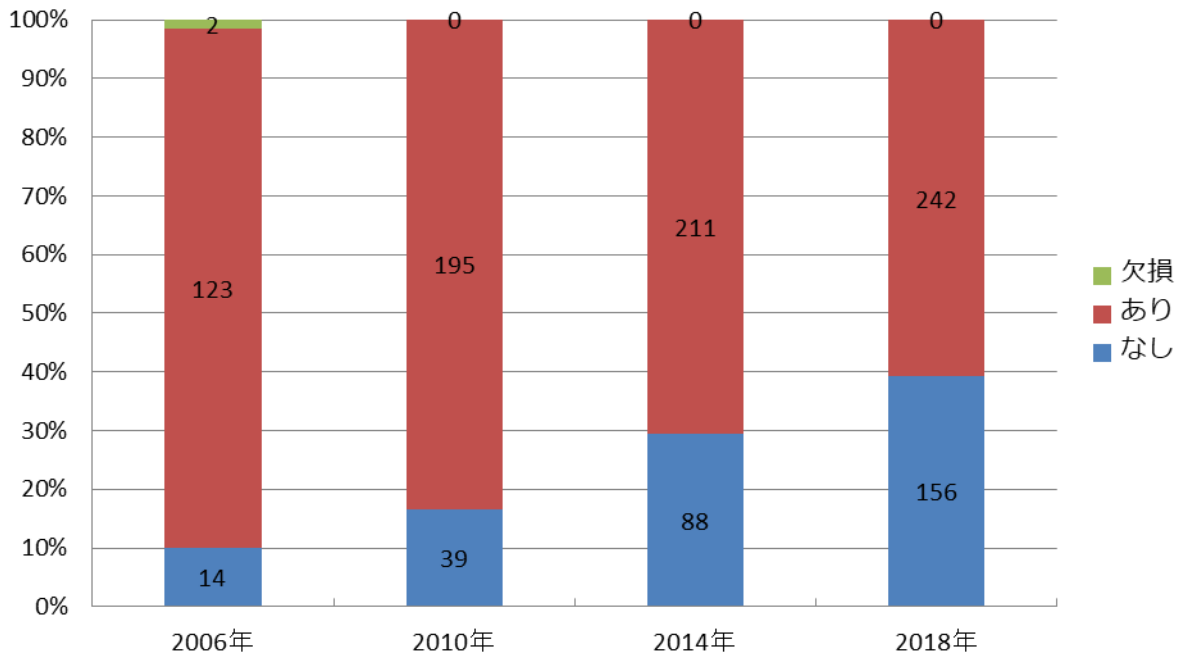


図 3-1-3-1. 背景情報_医療資格の有無(これまでの調査との比較)

登録CRC背景情報割合_医療資格種類

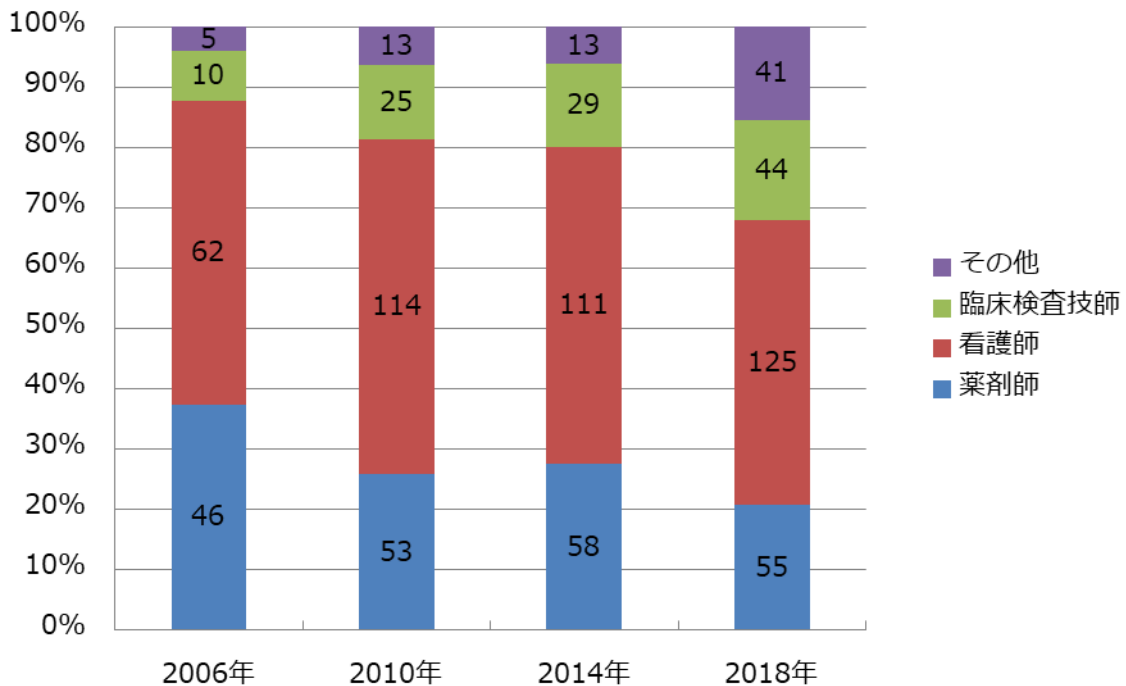


図 3-1-3-2. 背景情報_医療資格「あり」の時の資格名(これまでの調査との比較)

登録CRC背景情報割合_認定資格有無

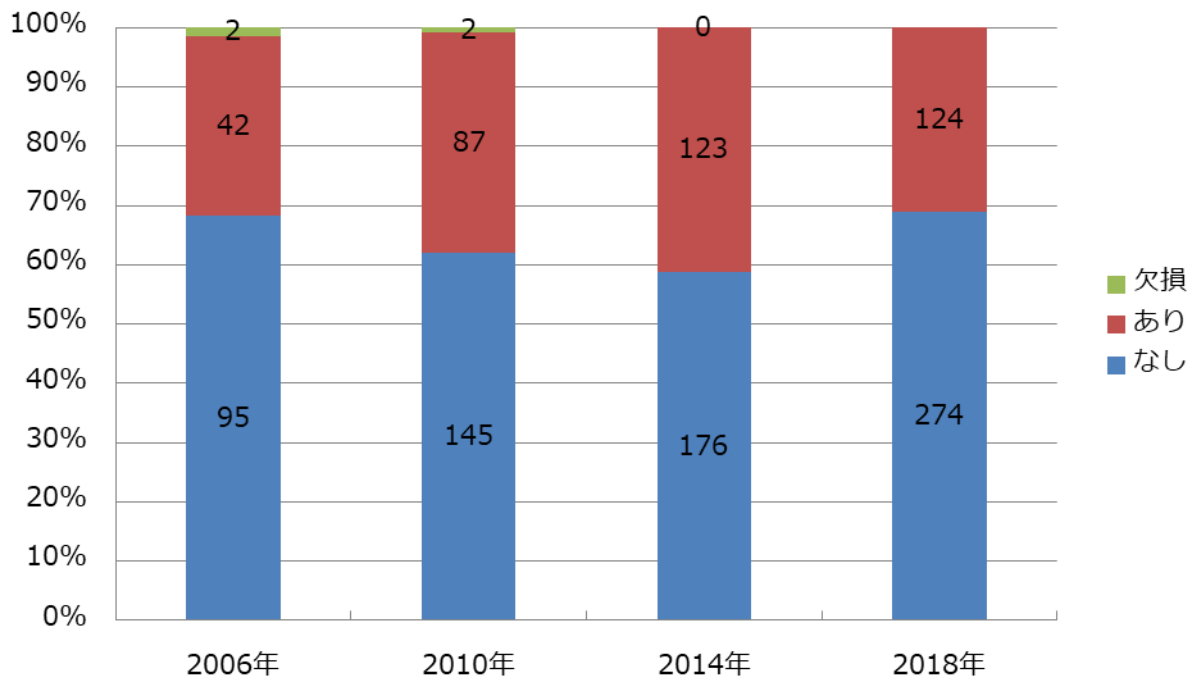


図 3-1-4-1. 保有する臨床研究専門職の認定資格の有無(これまでの調査との比較)

登録CRC背景情報割合_認定資格有の時の団体名

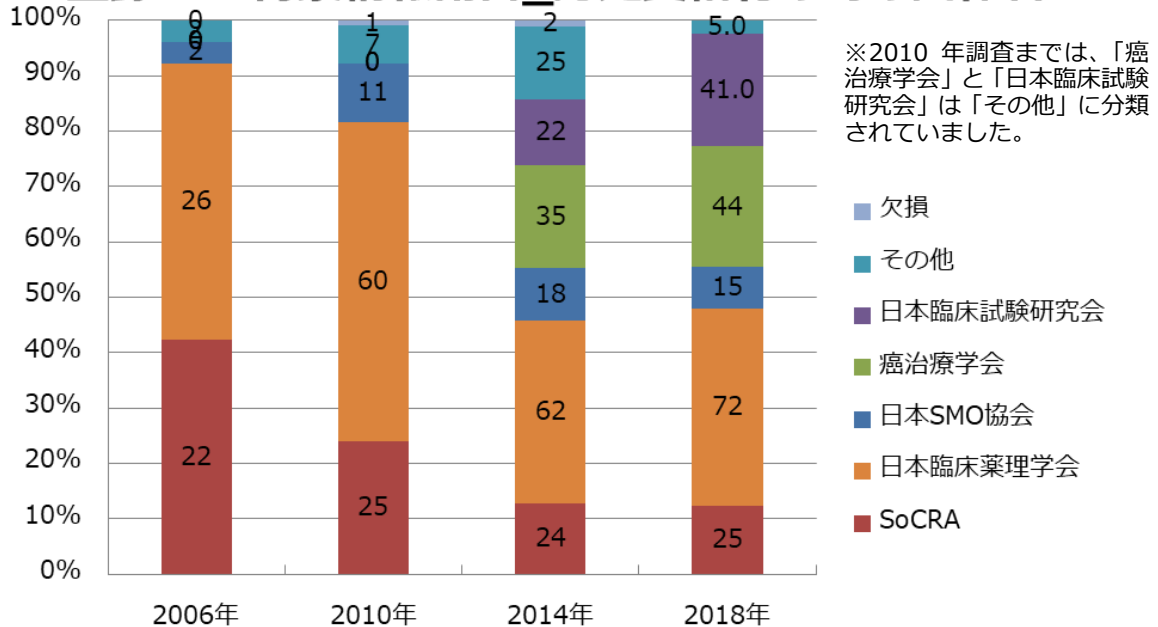


図 3-1-4-2. 認定資格「あり」の時の認定団体名(これまでの調査との比較)

背景情報_雇用形態

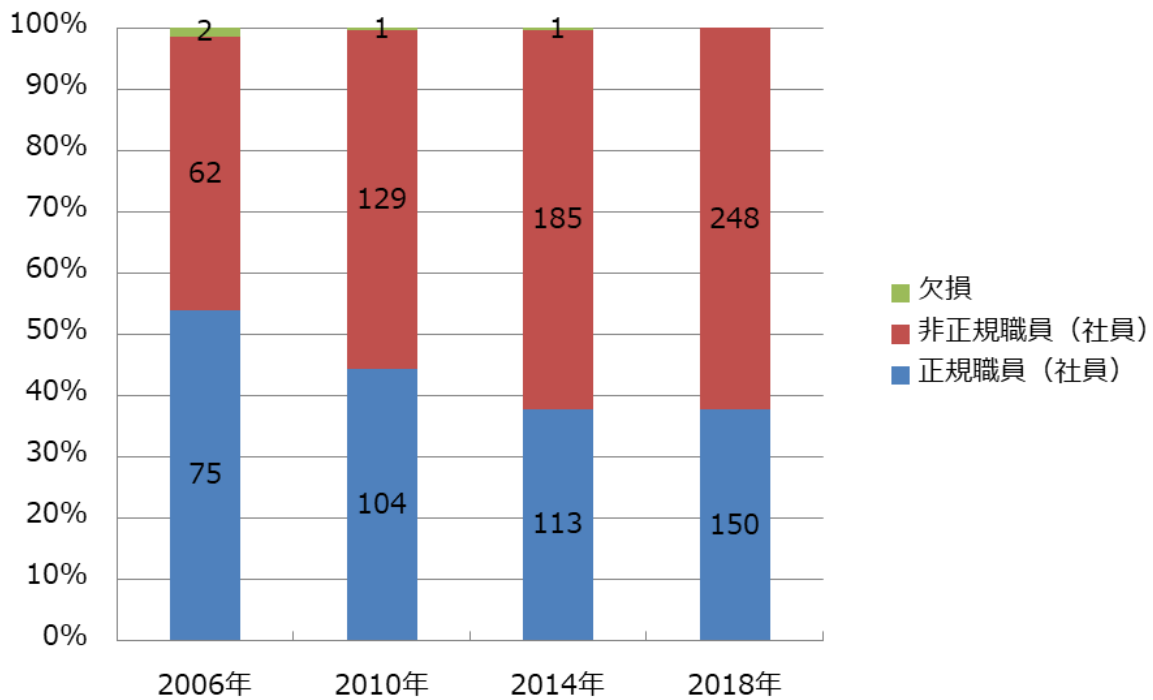


図 3-1-7-1. 所属先における雇用形態(これまでの調査との比較)

CRC実務経験年数割合

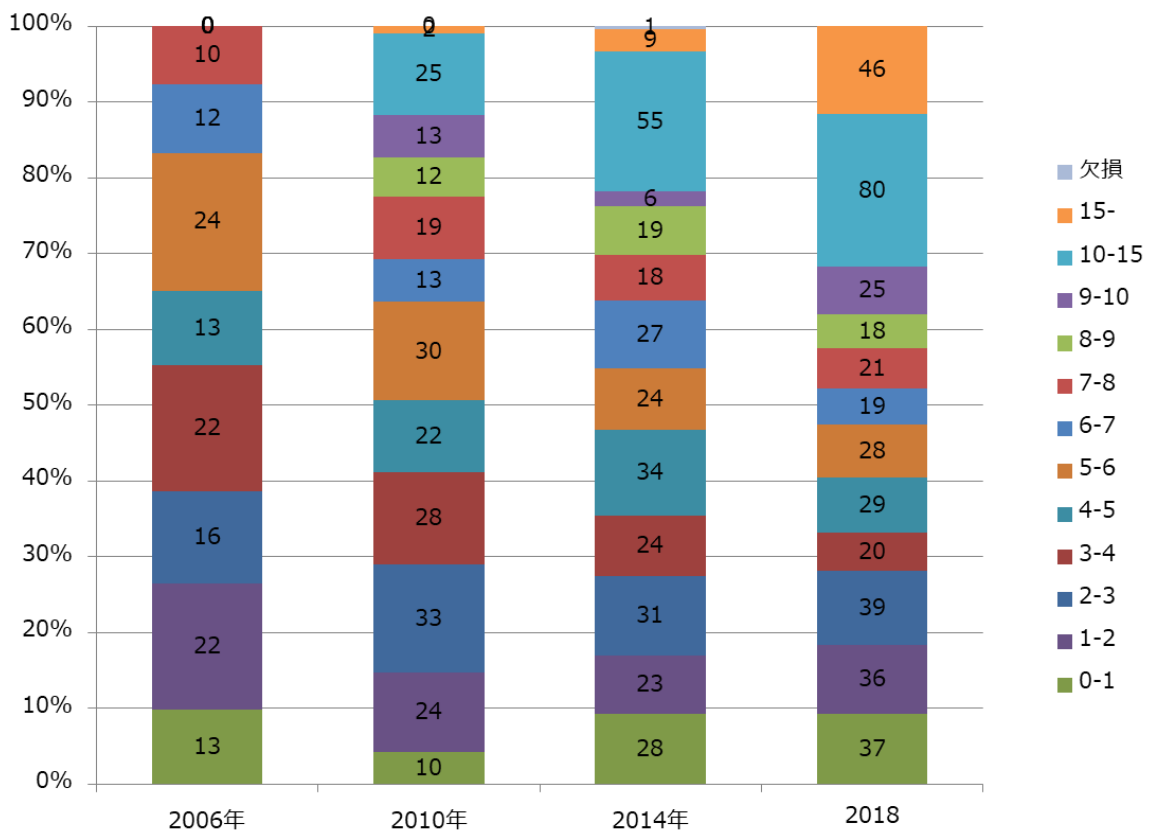


図 3-1-8. 臨床研究サポート業務経験(これまでの調査との比較)

3.2. JCOG 研究に関する関与（アンケート調査結果による集計）

注：JCOG データセンターで管理するデータベースには、グループごと施設ごとに CRC 登録されているが、回答とデータベース内の情報が合致しているか確認はしていない

対象：回答が得られた 398 名（全有効回答者） / 全登録 CRC 数：670

	計	割合(%) ／全有効回答者	割合(%) ／全登録 CRC
1-1. JCOG 研究への関与		n=398	n=670
あり	325	81.7	48.5
なし	73	18.3	10.9
1-2 関与「なし」の時、理由（複数回答あり）		n=73	n=670
JCOG 研究の支援も可能だが、現在サポート対象の JCOG 試験がない	25	34.2	3.7
企業治験等が優先され、JCOG 研究は後回しのため事実上関与できない	13	17.8	1.9
支援する試験は、企業治験等のみに限定されている	4	5.5	0.6
その他*1	34	46.6	5.1
1-3 関与「あり」の時、担当の研究グループ（複数回答あり）		n=325	n=670
胃がんグループ	68	20.9	10.1
肺がん内科グループ	63	19.4	9.4
大腸がんグループ	62	19.1	9.3
食道がんグループ	56	17.2	8.4
肝胆膵グループ	52	16.0	7.8
乳がんグループ	52	16.0	7.8
肺がん外科グループ	44	13.5	6.6
リンパ腫グループ	39	12.0	5.8
婦人科腫瘍グループ	31	9.5	4.6
放射線治療グループ	24	7.4	3.6
消化器内視鏡グループ	22	6.8	3.3
頭頸部がんグループ	21	6.5	3.1
脳腫瘍グループ	19	5.8	2.8
骨軟部腫瘍グループ	16	4.9	2.4
泌尿器科腫瘍グループ	16	4.9	2.4
皮膚腫瘍グループ	3	0.9	0.4
1-4 関与「あり」の時、JCOG 研究に携わっている現在の状況		n=325	n=670
企業治験等も JCOG 研究も業務として同等に関わっている	108	33.2	16.1
企業治験等も JCOG 研究も業務として行うが、JCOG 研究は優先度が低い	71	21.8	10.6
企業治験等も JCOG 研究も業務として行うが、JCOG 研究は優先度が高い	42	12.9	6.3
その他*2	110	33.8	16.4

*1 関与「なし」その他の詳細

以前は治験管理室に所属していたが薬剤部へ移動し CRC 業務はやらないよう上司から指示された。現在は業務外で医師の要望があったものを支援している
AMED 研究〇〇班の担当になり、DM 業務を担当しているため。
医師主導試験優先のため。
部署内で業務分担しており、JCOG 試験は他の者が担当している。
配属変更のため
主業務があり JCOG 研究に携わっていない
班会議事務局としてのサポートのみしているため
企業治験等のみに限定しているわけではないが、JCOG 試験は課内の他者が担当しているため関与なし。
CRC 以外の業務（倫理委員会・モニタリング等）を行っている
医局内の臨時職員（秘書）の人員不足により、秘書業務や他の臨床試験の対応に追われており、現時点においては対応が難しい為
責任から必要などきのみ依頼されている。例 1001A の時のような場合

他の業務に手一杯で携わっていない
他の CRC がメイン担当をしているため
JCOG 研究の支援も可能だが、現在サポート対象の JCOG 試験がない;臨床研究はいずれも研究者から費用を頂いて実施している。また、CRC 支援の依頼があり、センターでその可否を判断した後、支援が開始する
登録は、資格者がいらっしゃる 試験倫理委員会へ申請することをさせていただいている
研究費事務のみ
支援専用人員がいるため
私自身の担当業務に含まれていないため
医師が行っている。
主な仕事が研究補助のため
関わっていないため
医局事務のため関わっていない
わかりません
別研究のため
担当が別にいるため
JCOG 研究の支援も可能だが、現在サポート対象の JCOG 試験がない;医師からの依頼がない
現在の業務内容が以前とかわり 臨床試験には関わっていない
支援する試験は、企業治験等のみに限定されている;上記だが、他の臨床研究の補助は許可があるもののみ実施している
主担当者不在時のみ対応させて頂いています。
主に JCOG 試験の担当者がいるので、不在時に対応できるようにしている
関与する業務がないため
JCOG 研究の症例は少なく、同じ立場の人員があるので若い方に任せている
他の治療データ入力に従事しているため
現在事務局業務が中心のため関与できていない

*2 関与「あり」その他の詳細

CRC 業務としての関与ではない
CSPOR、JBCRG 等も関わっている。
IRB 手続き、直接閲覧(モニタリング、監査)
JCOG を含む臨床研究のみ
JCOG 業務のみ
JCOG 研究がほとんど
JCOG 研究とその他の研究者主導臨床試験に業務としてかかわっている
JCOG 研究などの研究者主導型臨床試験に携わっています。
JCOG 研究に携わっているが、企業治験には関わっていない。
JCOG 研究に最も高い優先度に関わり、その他の医師主導臨床研究や、企業治験のうち市販後の全例調査などにも業務として関わっている
JCOG 研究は IC の補足説明を行っていない。研究者が実施している。
JCOG 研究は業務時間外に個人的に支援している
JCOG 研究は申請書類のチェックのみ
JCOG 研究ほか、臨床研究のみ関わっている
JCOG 研究もその他の研究も業務として行うが、どちらかと言えば JCOG 研究の方が優先度が低い
JCOG 研究も含む医師主導臨床研究のみ業務として行い、全て同等に関わっている
JCOG 研究も他の臨床試験(先進 B)も業務として同等に関わっている(治験は担当しない)
JCOG 研究よりも、他の業務の方が優先度は高い
JCOG 研究等の臨床試験のみの携わっている。全て平等に対応している。
JCOG 試験を含む医師主導臨床試験の IRB 申請のみ関与
がん研究者主導多施設共同臨床研究支援のみ(成人・小児)
データマネージャーとして関与している
ほかの医師主導臨床研究にも関わっている。企業治験は外部 CRC へ委託
依頼のあった 2ndID 管理のみ対応
医師主導臨床研究のみ
医療機関の臨床試験と JCOG 研究を業務として行う
外来で「イクルーク」業務をしながら JCOG も含め臨床試験の支援をしている
企業の特定使用成績調査
企業治験、医師主導治験は業務外
企業治験にかかわっていない
企業治験にはあまり関わりが無い。その他試験と JCOG 試験については同等に関わっている。

企業治験には携わっていない。JCOG 研究は優先度が高い
企業治験は CRC がサポートするが、JCOG 試験等、研究費のない臨床研究は CRC が支援しないため、診療科付の DM が支援している。
企業治験は業務として行っていないが、JCOG 研究や臨床試験に携わっている
企業治験は業務として行っておらず、JCOG 研究も含めて、臨床試験/臨床研究の補助業務
企業治験は業務範囲外
企業治験は行っておらず、JCOG 研究の優先度が高い
企業治験は行わないが、乳腺科臨床試験全般に関わり JCOG は優先度が高い
企業治験は施設内に専属の担当者がいるため、企業治験業務には関与していない。
企業治験は担当せず、JALSG/JCOG 業務を優先度を高く実施し、その他臨床試験・使用成績調査に関わっている
企業治験は別の担当者が関わっている
企業治験等、JCOG 研究の先進 B のみ業務として行っている
企業治験等には関わっていない
企業治験等の業務なし。臨床試験業務のみ(JCOG 研究)
共に優先度が低い
研究は JCOG のみ
研究者主体の臨床研究のみ
研究者主導臨床試験の支援と業務として同等に関わっている
現時点では治験関連の業務には携わっていない
試験薬管理のみ支援
事務的な作業など
治験は CRO が業務を行い統括の役目である。臨床研究は全般をサポートしている。
治験は行っていません
治験は治験事務局、臨床研究(JCOG、WJOG 等)は医局で行っており、業務が分かれている。
治験は担当しておらず、臨床試験のみです。
治験は別部署で一括している。臨床研究のみ業務として行っているが JCOG は優先度が高い。
治験を除く臨床試験全てに関わっている
治験以外の医師主導臨床試験に携わっている。
治験以外の臨床試験
治験以外の臨床試験に関わっているが、JCOG の優先度は高いです。
治験業務以外の比重が大きい
治験等は担当部門が違うため業務に関与しないが、JCOG 研究には業務として関わっている
治験無し。JCOG 研究を含め臨床研究のみ(医師主導等)。
自主研究と兼務
主に医師主導臨床試験と市販後調査等の業務で治験は携わっていない。
主に研究支援管理業務(マネジメント)に従事
所属部署は、臨床研究に特化した CRC 支援業務を担っています
組織改編により、現在は企業治験、医師主導治験が主、組織改編前に支援していた試験はそのまま支援している
他臨床試験、JCOG 研究も業務として同等に関わっている
担当は臨床試験限定されている
当室は治験以外の臨床研究を支援している
特にどちらも変わらない
入職したばかりなので JCOG しか携わっていない
臨床研究のみ
臨床試験も JCOG 研究と同等に関わっている

JCOG研究に関する関与_割合

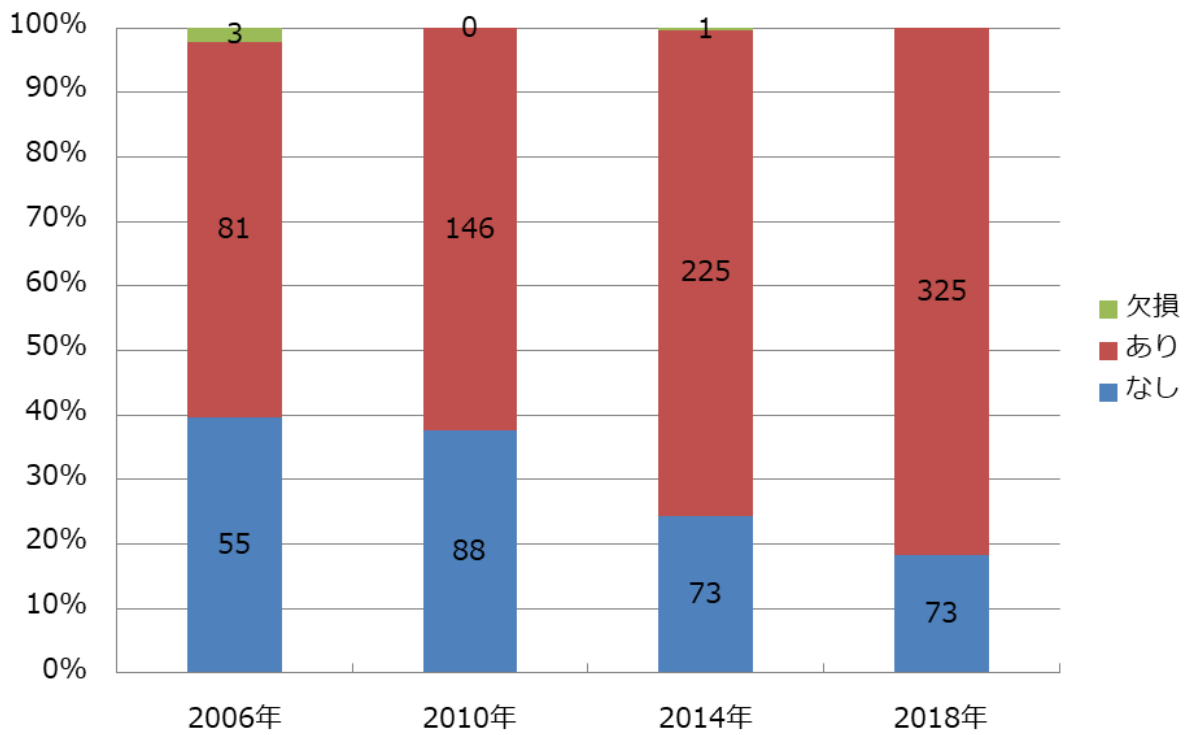


図 3-2-1-1. JCOG 研究への関与

4. 臨床研究サポート業務の実施割合(アンケート調査結果による集計)

4-1 担当業務(全業務)全体を100とした場合の、
「JCOG 研究」「企業治験」「JCOG 以外の研究者主導臨床研究」「臨床研究の支援以外の業務」の占める割合をたずねた
対象: 回答が得られた 380 名

	業務の占める割合 (%)
JCOG 研究の支援【JCOG 研究】 最小-最大 平均 中央値	0 - 100 14.5 10.0
企業治験の支援【企業治験】 最小-最大 平均 中央値	0 - 100 25.5 5.0
JCOG 以外の研究者主導臨床試験(医師主導治験を含む)の支援【その他研究】 最小-最大 平均 中央値	0 - 100 19.4 20.0
臨床研究の支援以外の業務【その他業務】 最小-最大 平均 中央値	0 - 100 28.8 20.0

4-2 担当業務(全業務)全体を100とした場合の、
「企業治験の支援(企業治験)」「JCOG 研究の支援(JCOG 研究)」「JCOG 以外の研究者主導臨床試験の支援(その他試験)」「臨床研究の支援以外の業務(その他業務)」
の占める割合の詳細

	企業治験(%)	JCOG 研究(%)	その他試験(%)	その他業務(%)
0-9%	52.1	37.4	25.0	32.4
10-19%	9.2	20.8	18.2	14.7
20-29%	4.7	17.4	15.0	9.2
30-39%	6.1	10.5	13.7	8.2
40-49%	3.4	4.2	7.4	2.9
50-59%	4.2	4.7	7.6	5.8
60-69%	5.8	2.1	4.5	3.4
70-79%	5.8	0.8	3.7	6.3
80-89%	5.0	1.1	3.4	7.6
90-100%	3.7	1.1	1.6	9.5

4-3 「臨床研究の支援以外の業務」詳細

業務	人数
秘書業務	116
事務業務(メディカルクラークを含む)	114
患者データ入力業務	96
教育/管理 業務	80
薬剤師業務	27
看護業務	18
なし	2
その他	45

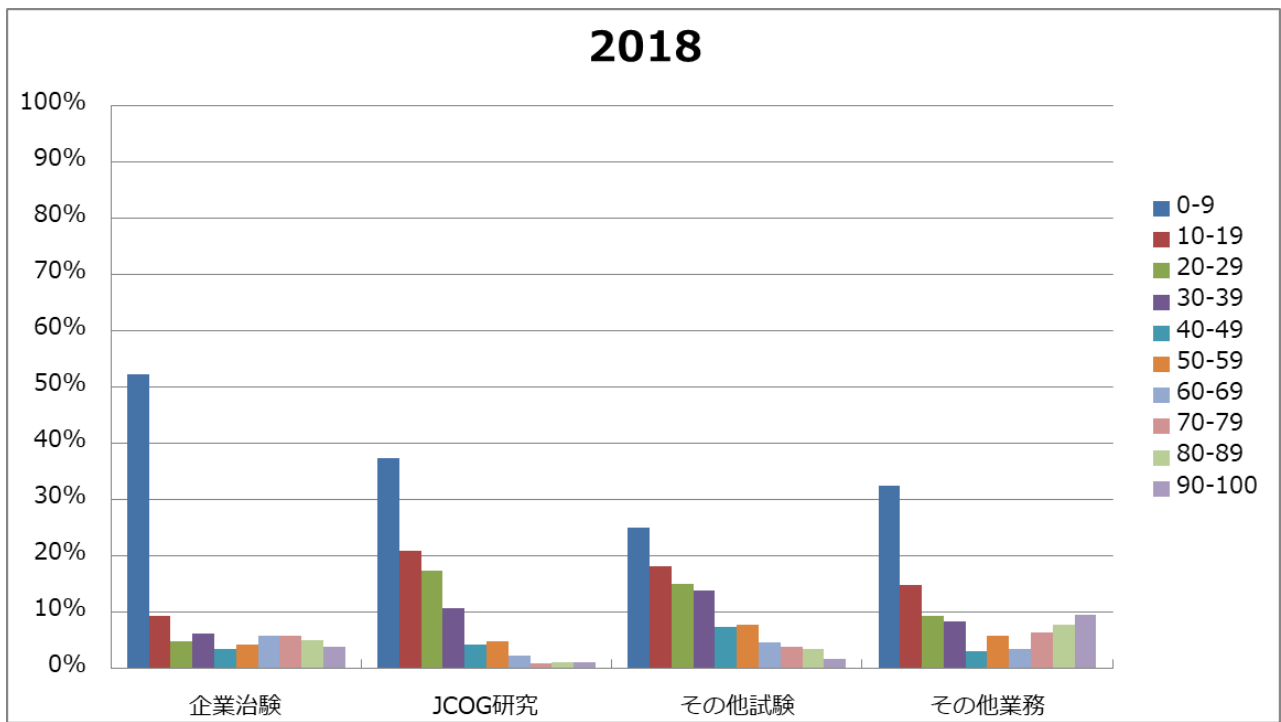


図 4-2-①. 担当業務全体を 100 とした場合の各研究サポート業務の占める割合 (2018 年)

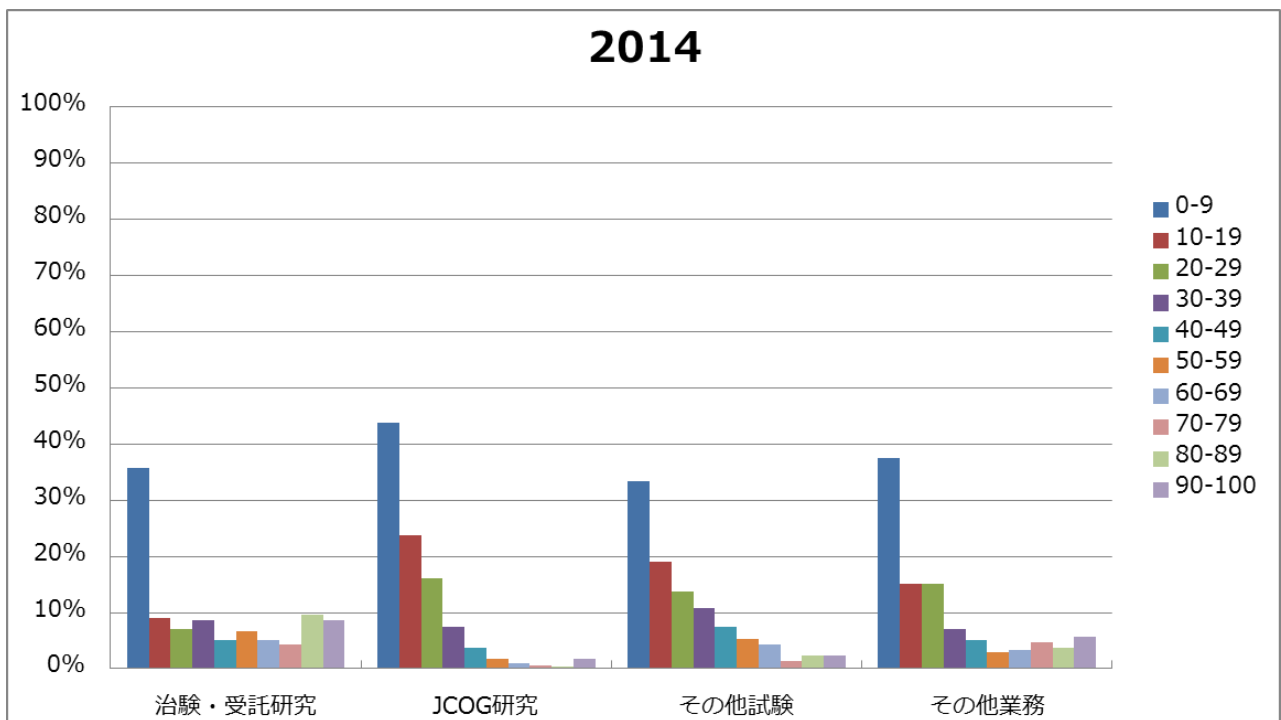


図 4-2-②. 担当業務全体を 100 とした場合の各研究サポート業務の占める割合 (2014 年)

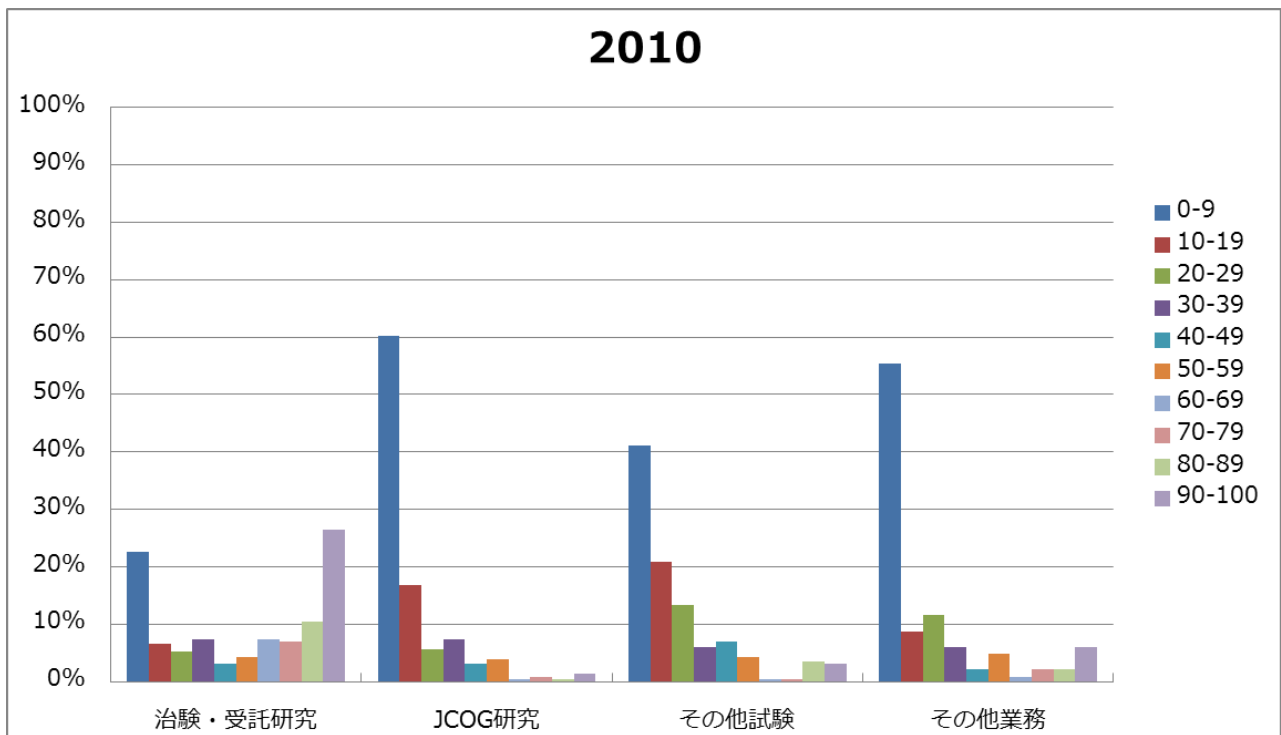


図 4-2-③. 担当業務全体を 100 とした場合の各研究サポート業務の占める割合 (2010 年)

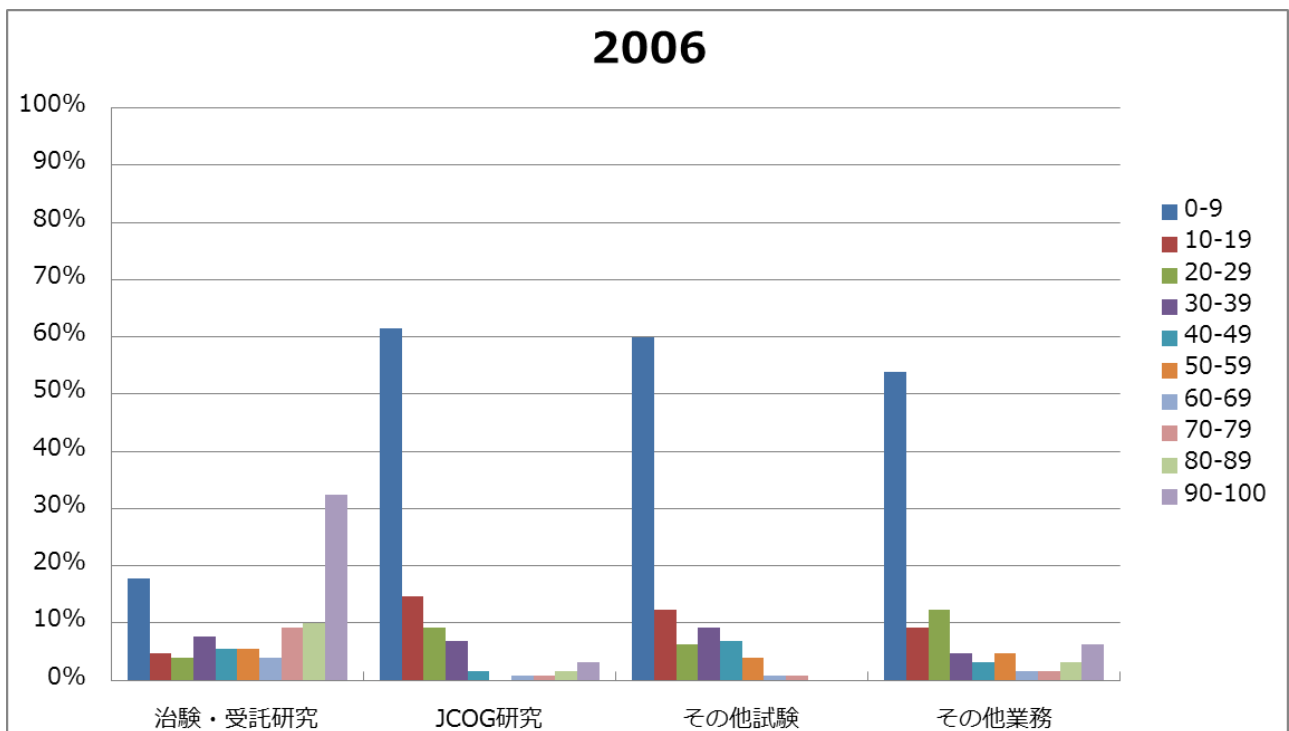


図 4-2-④. 担当業務全体を 100 とした場合の各研究サポート業務の占める割合 (2006 年)

- 図 4-2-①②③④のグラフの解説 -

アンケートでは、担当業務全体を 100%とした場合に「治験・受託研究」「JCOG 研究」「その他試験」「その他業務」のサポート業務が締める業務割合がそれぞれ何%程度なのかを入力してもらった。そのデータの 10%刻みの頻度を集計し、その割合を研究サポート業務ごとに棒グラフとした。

具体的には、2018 年のグラフを 5-2 の集計表と照らし合わせると、担当業務全体のうち、JCOG 研究に関するサポート業務が 10%未満であるという回答が 37.4%(左の藍色の棒)であった事を意味する。(分母は回答が得られた 380 名)

また、過去の調査のグラフと比較する事で、JCOG 研究に関するサポート業務が 10%未満であるという回答が減少し、10~20%未満であるとの回答が増加している事が示されている。

4-4 実際にしている業務内容を「治験および受託研究」「JCOG 研究」「その他の臨床試験」別に記入し、さらにそれぞれを「主たる業務」「部分的に協力」「行っていない」の3種類に分けてもらった
 対象:回答が得られた 398 名(全有効回答者)

	企業治験			JCOG 研究			その他の臨床試験		
	主	部分的	なし	主	部分的	なし	主	部分的	なし
IRB への申請資料準備/作成支援	39	263	96	87	214	97	99	176	123
先進 B 届出資料準備/作成支援	9	369	20	21	318	59	30	313	55
説明同意文書作成支援	89	263	46	91	221	86	108	180	110
IC 補助説明	108	281	9	32	306	60	73	263	62
被験者スクリーニング	94	271	33	63	262	73	103	224	71
被験者対応(面談、服薬指導等)	110	276	12	36	298	64	76	249	73
被験者来院スケジュール管理	114	266	18	105	209	84	130	176	92
モニタリング・監査への対応	121	241	36	107	195	96	141	151	106
症例登録/CRF 作成/EDC 入力 支援	130	237	31	187	123	88	216	96	86
重篤な有害事象報告書作成支援	113	257	28	116	196	86	152	165	81
必須文書管理	74	221	103	125	153	120	144	128	126
その他	41	334	23	45	314	39	61	306	31

実際の支援状況_企業治験

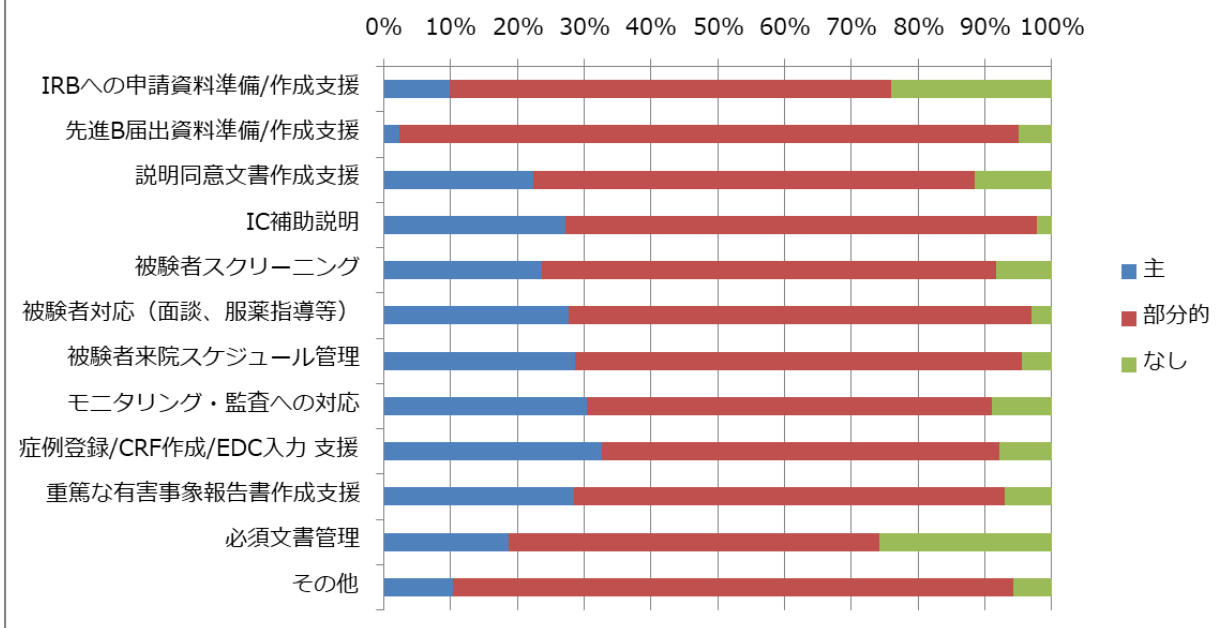


図 4-4-①

実際の支援状況_JCOG研究

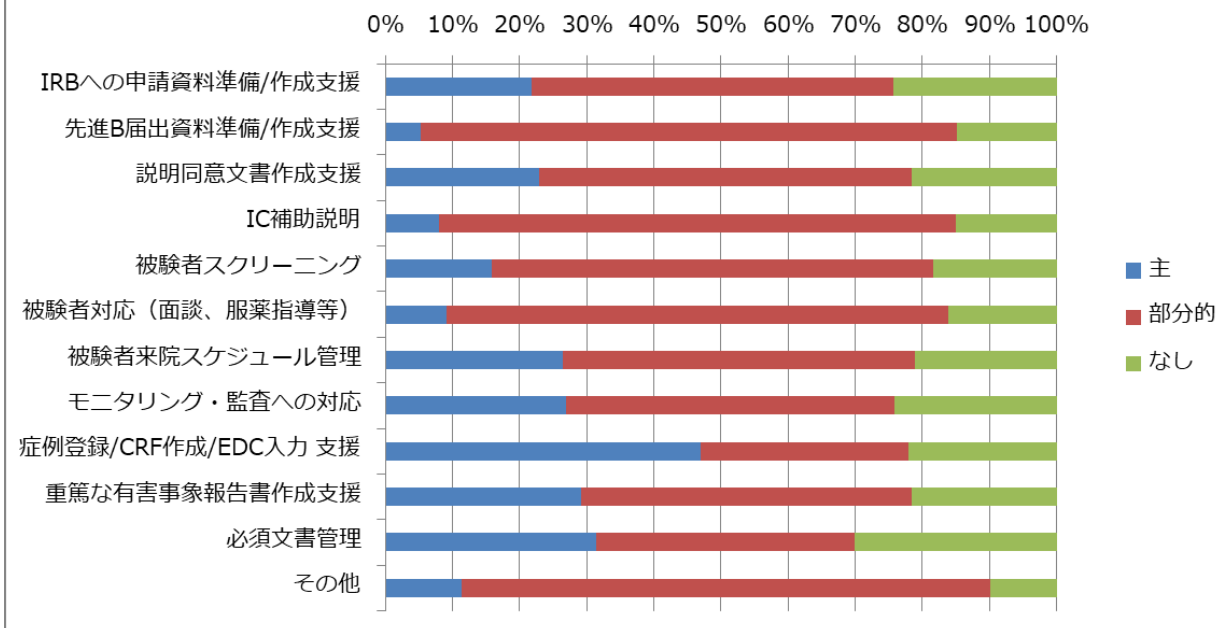


図 4-4-②

実際の支援状況_その他の臨床試験

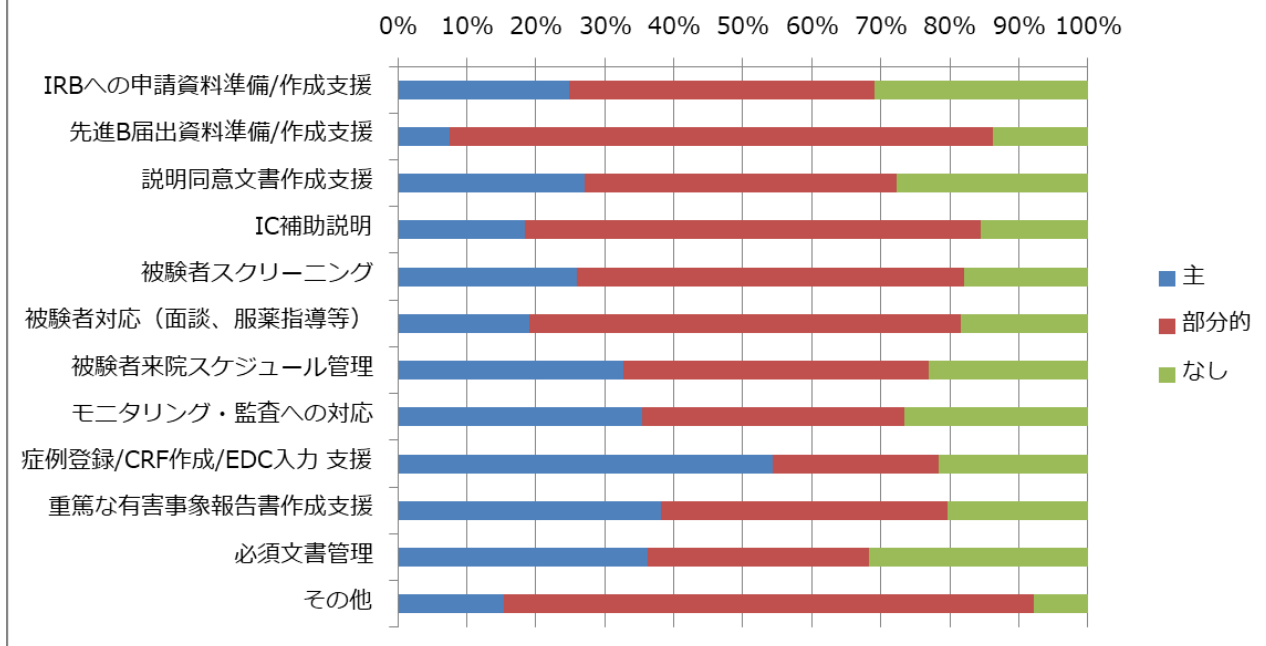


図 4-4-③

4-5 支援が必要に思っている業務内容を「治験および受託研究」「JCOG 研究」「その他の臨床試験」別に記入し、さらにそれぞれを「主たる業務」「部分的に協力」「行っていない」の3種類に分けてもらった

対象:回答が得られた 398 名(全有効回答者) / 全登録 CRC 数:670

	企業治験			JCOG 研究			その他の臨床試験		
	とても思う	やや思う	不要	とても思う	やや思う	不要	とても思う	やや思う	不要
IRB への申請資料準備/作成支援	145	120	133	146	156	96	175	137	86
先進 B 届出資料準備/作成支援	104	106	188	116	142	140	139	123	136
説明同意文書作成支援	168	103	127	142	149	107	176	134	88
IC 補助説明	188	73	137	89	141	168	126	132	140
被験者スクリーニング	178	79	141	113	135	150	144	125	129
被験者対応(面談、服薬指導等)	199	64	135	99	137	162	146	111	141
被験者来院スケジュール管理	210	60	128	160	133	105	196	105	97
モニタリング・監査への対応	207	75	116	178	138	82	202	124	72
症例登録/CRF 作成/EDC 入力 支援	228	60	110	238	103	57	252	97	49
重篤な有害事象報告書作成支援	206	74	118	171	135	92	202	116	80
必須文書管理	188	101	109	189	132	77	212	116	70
その他	47	37	314	44	34	320	59	34	305

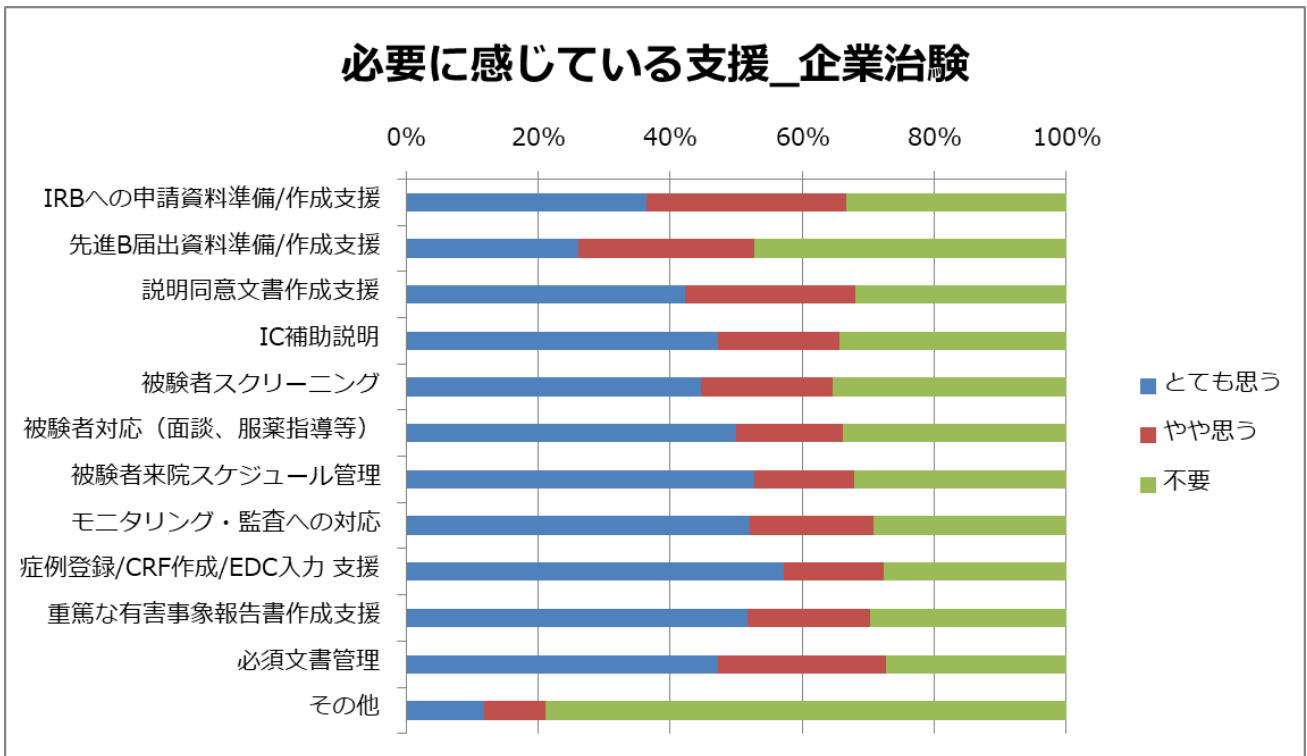


図 4-5-①

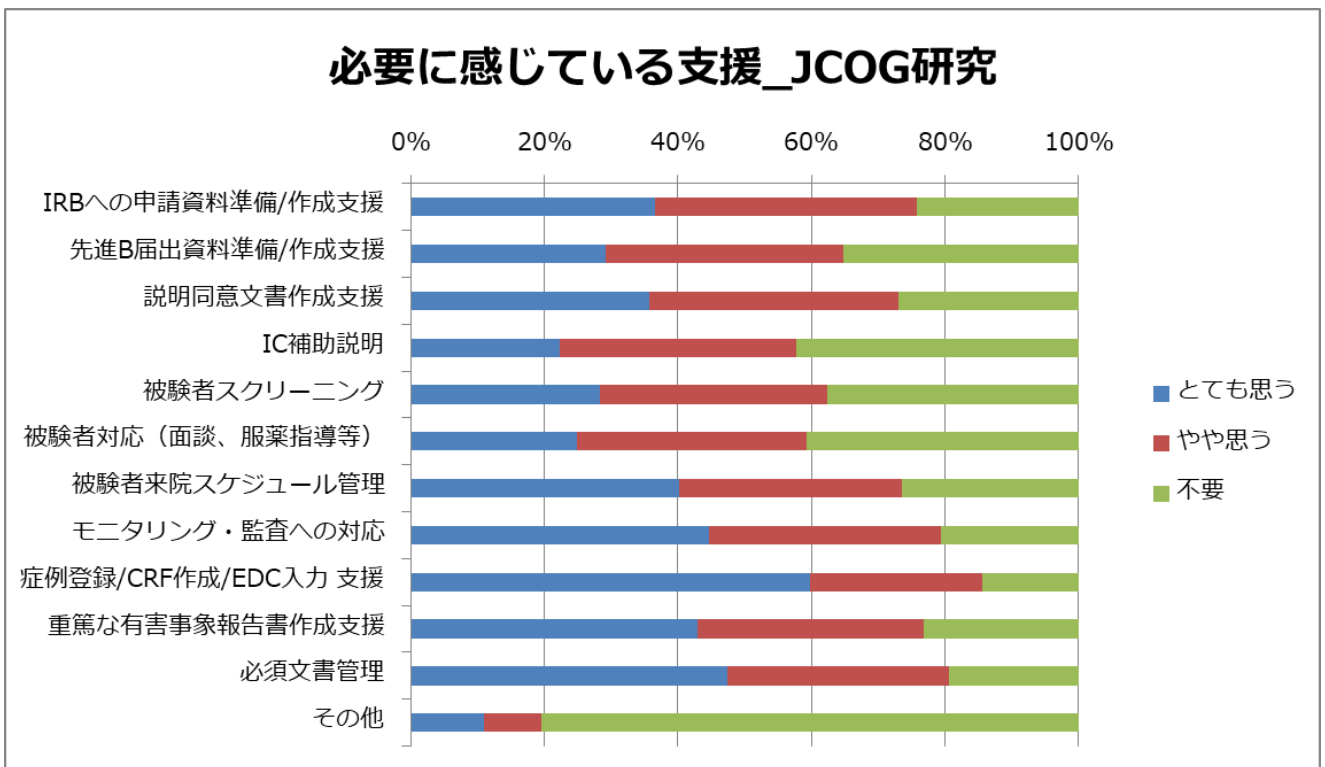


図 4-5-②

必要に感じている支援_その他の臨床試験

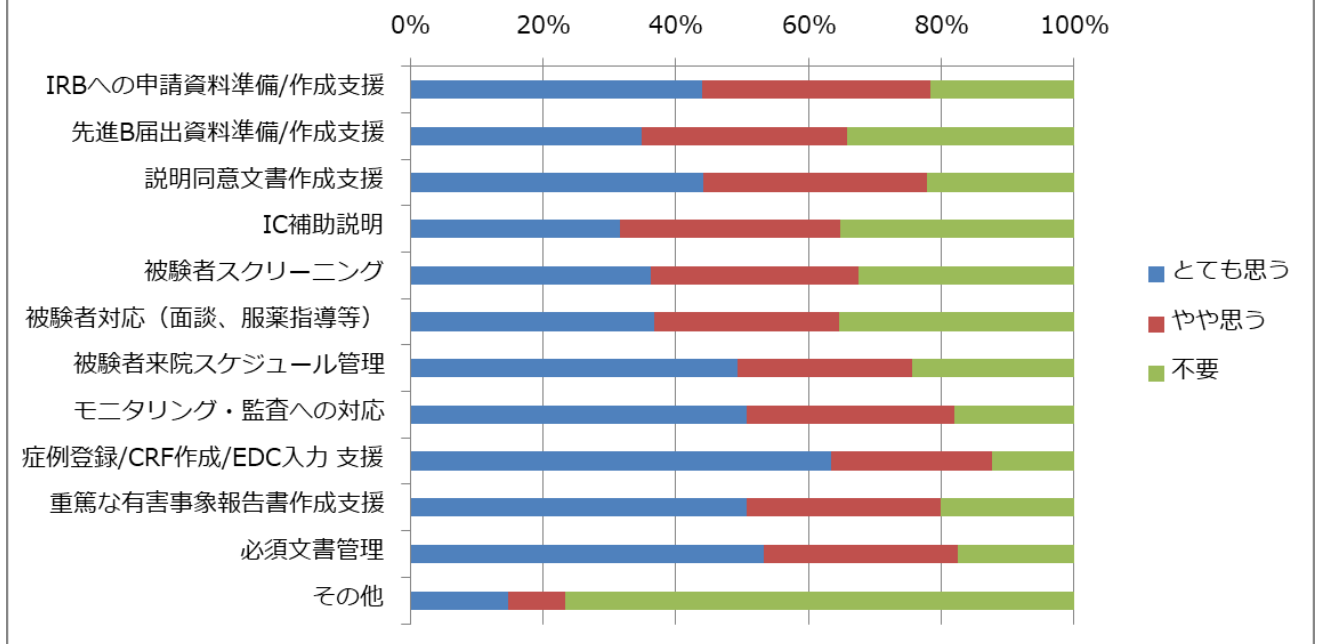


図 4-5-③